

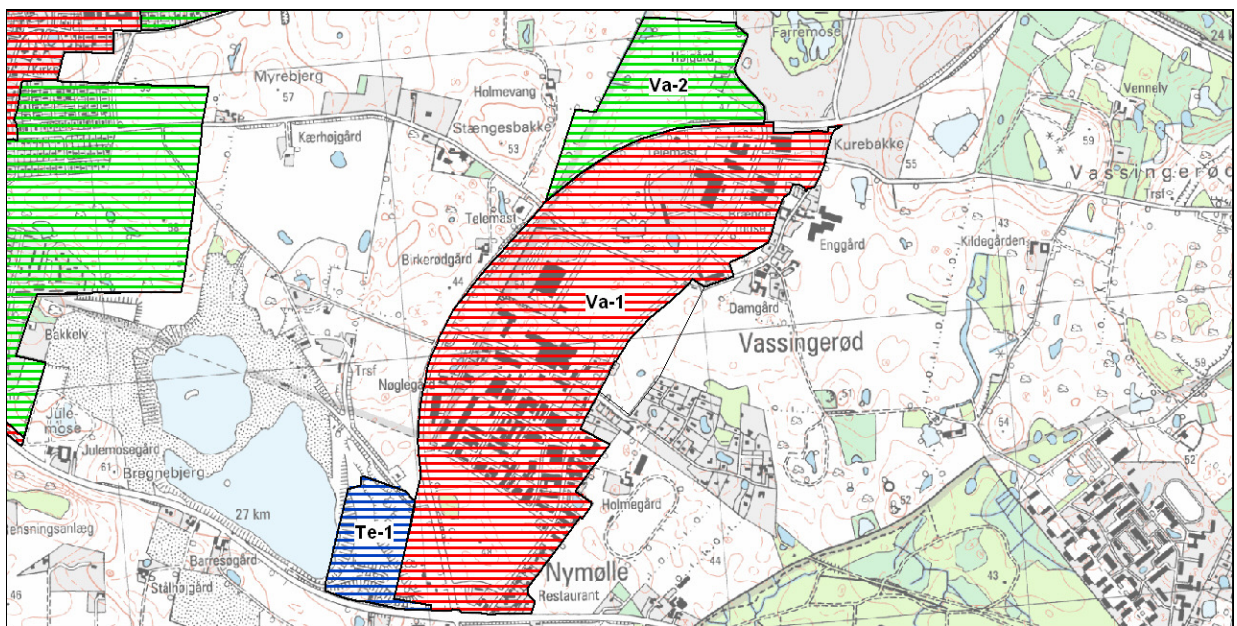
Allerød Kommune

Forslag af 4. december 2008 til

Vurdering af gældende byzone

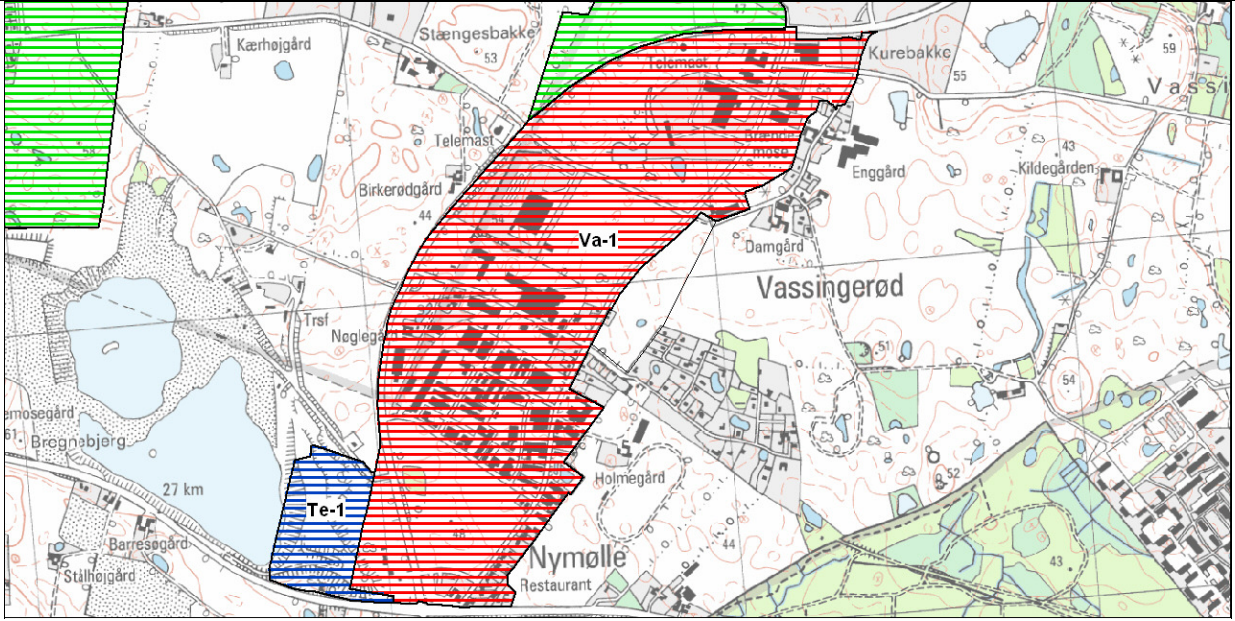
For Grøntmij | Carlbro: Bjarke Korsager
KS: Jacob Steffensen

Område: **Vassingerød**



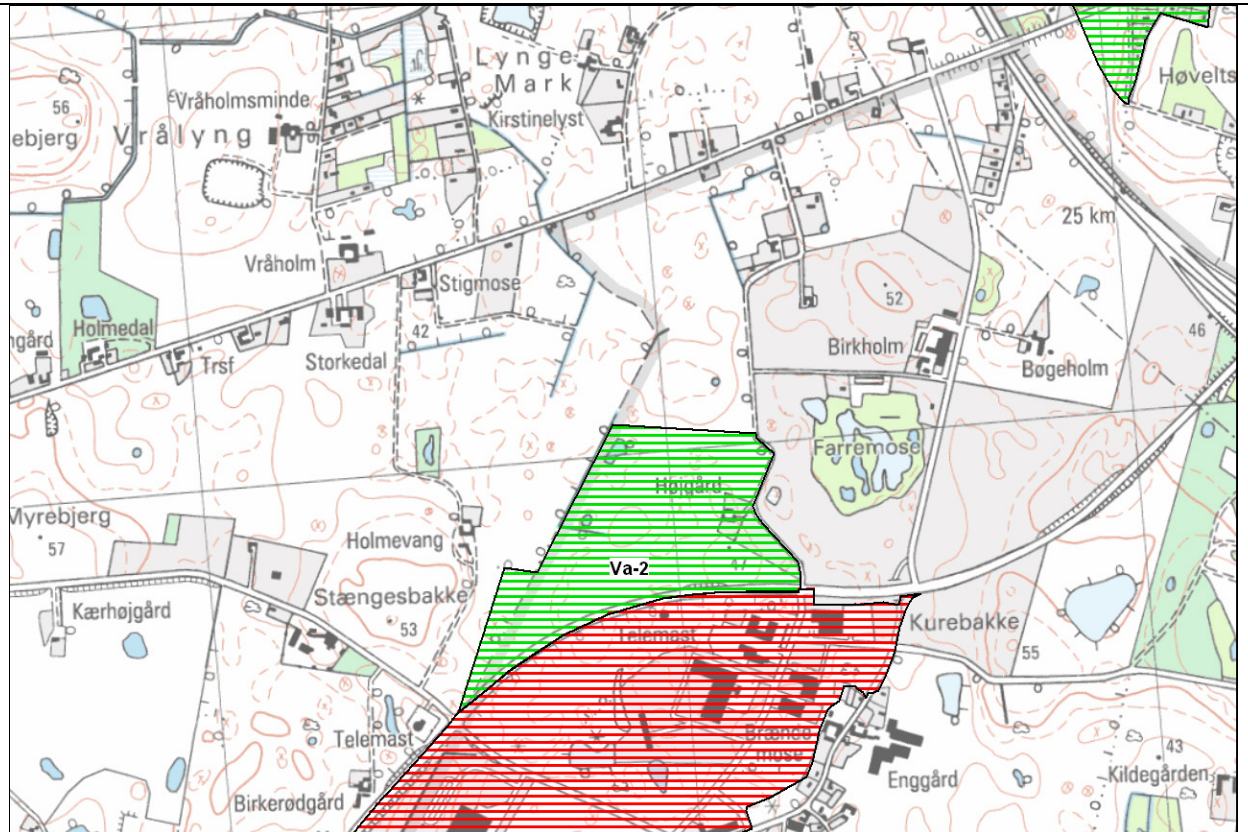
©KMS

Figur 1: Oversigtskort over Vassingerød. **Rød** = områdeklassificeret. **Grøn** = undtaget fra områdeklassificeringen. **Blå** = inddraget i områdeklassificeringen.

Område	Beskrivelse
Va-1	
	
©KMS	
Va-1	<p>Delområdet er områdeklassificeret.</p> <p>Alder Delområdet er et erhvervsområde i sammenhæng med en ældre landsbybebyggelse, som er fuldt udbygget i 1954.</p> <p>Forureningsoplysninger I delområdet findes et stort antal V1-kortlagte og V2-kortlagte forurenede arealer.</p> <p>På to ejendomme har nærmere undersøgelser vist, at overfladejorden er lettere forurenet med tjærestoffer og/eller tungmetaller.</p> <p>Der er kendskab til overfladejordens forureningsgrad fra i alt 72 analyser i forbindelse med jordflytninger fra 9 ejendomme. Analyserne viser, at 90 % af den bortkørte jord var ren, 3 % var lettere forurenet og 7 % var forurenet.</p> <p>Opfyldning Der foreligger ikke oplysninger om nogen større udbredelse af opfyldningsmaterialer.</p> <p>Anvendelsehistorie Delområdet anvendes overvejende til erhverv men omfatter også beboelse i den sydøstlige del. En gennemgang af lokal- og</p>

	<p>kommuneplaner, topografiske kort og luftfotos viser, at anvendeshistorien har været ensartet.</p> <p>Der er i delområdet registreret 22 virksomheder som vurderes at være potentielt diffust forurenende.</p> <p>Trafikanlæg Delområdet grænser mod syd op til Slangstrupvej og har tidligere været gennemskåret af en nu nedlagt jernbane. Vejen og jernbanen kan være kilde til diffus forurening, men det vurderes, at påvirkning derfra kun i mindre grad har forurennet jorden i delområdet.</p> <p>Der er ikke andre større veje eller trafikanlæg i delområdet.</p> <p>Samlet vurdering Hovedsageligt områdets anvendelse, alder og de mange potentielt forurenende virksomheder kan give anledning til potentiel diffus forurening, som vurderes stedvist at kunne have forårsaget en lettere forurening af jorden. Der er et par steder dokumenteret lettere forurening af overfladejorden men der er også påvist en del ren jord. Delområdet forbliver områdeklassificeret.</p>
--	--

Va-2



©KMS

Va-2

Delområdet er undtaget fra områdeklassificeringen.

Alder

Delområdet er et erhvervsområde, der er under etablering i 2008.

Forureningsoplysninger

Der er ikke forureningskortlagte arealer i delområdet.

Der er kendskab til overfladejordens forureningsgrad fra i alt 30 analyser i forbindelse med jordflytning fra 1 ejendom. Analyserne viser, at al den bortkørte jord var ren.

Opfyldning

Der foreligger ikke oplysninger om nogen større udbredelse af opfyldningsmaterialer.

Anvendelsehistorie

Delområdet vil fra 2009 anvendes til erhvervsformål. Området har hidtil været udlagt til landbrugsformål og en gennemgang af lokal- og kommuneplaner, topografiske kort og luftfotos viser, at anvendelsehistorien har været ensartet.

	<p>Der er i delområdet ikke registreret virksomheder som vurderes at være potentielt diffust forurenende.</p> <p>Trafikanlæg Der er ikke større veje eller trafikanlæg i delområdet.</p> <p>Samlet vurdering Aktiviteter i forbindelse med arealanvendelsen vurderes ikke at være tilstrækkelig diffust forurenende til en generel lettere forurening af området. Delområdet undtages fra områdeklassificeringen.</p>
--	---